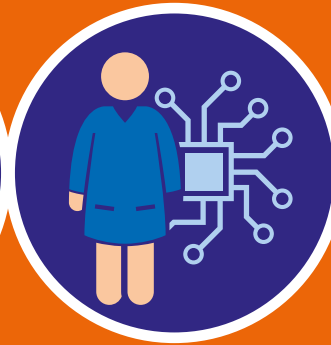


Yrittäjäksi Suomeen

Mitä lupia tarvitset?



Helsinki

Sisällys

Maahanmuuttajien yrittäjyyttä tukemassa	3
NewCo Helsingin palvelut	4
Kuka voi toimia yrittäjänä Suomessa?	8
EU-kansalaiset	8
Muut kuin EU-kansalaiset	12
Yleisiä huomioita oleskelulupa-asioista.....	23
Yritystoiminnan pakollisia asioita Suomessa.....	26
Verotus	26
Yrittäjän eläkevakuutus	29
Viranomaisluvut ja -valvonta Suomessa	30
Teosto- ja Gramex-maksut.....	33
Muita yritystoimintaan liittyviä käytännön asioita	36
Muistilista muista käytännön asioista	36
Linkkilista käytännön asioihin	38
Suomalainen toimintaympäristö: yrityskulttuuri	40
Yritysmuodot Suomessa	41

Maahanmuuttajien yrittäjyyttä tukemassa

Elinkeinorakenteen ja työmarkkinoiden voimakkaan muutoksen myötä yrittäjyys on jatkuvasti yhä tärkeämpi työllistymisväylä myös maahanmuuttajille. Jo tällä hetkellä maahanmuuttajat perustavat yrityksiä muuta väestöä enemmän etenkin pääkaupunkiseudulla. Maahanmuuttajayrittäjyyden kautta markkinoille saadaan kansainvälisiä resursseja, uusia ideoita ja toimintatapoja sekä lisää liiketoimintaa, joka vahvistaa koko maan taloutta. Tämä lisäksi yrittäminen on mitä loistavin tapa päästä sisään suomalaiseen yhteiskuntaan.

Helsingin kaupunki tarjoaa maahanmuuttajataustaisten yrittäjyyden tukemiseksi neuvoja ja apua NewCo Helsingissä. Maahanmuuttajille järjestetään yrityksen perustamisinfoja, yrittäjäkoulutuksia ja verkostoitumistilaisuuksia sekä henkilökohtaista neuvontaa. NewCo Helsingin kautta myös startupit ja muut kasvuun tähtäävät yrittäjät saavat vastaavia palveluita. Vuonna 2016 palveluitamme käyttäneet henkilöt perustivat yli 1 000 uutta yritystä ja näistä suuri joukko oli maahanmuuttajien perustamia.

Valtakunnallisesti maahanmuuttajayrittäjien tukena toimivat Suomen 30 uusyrityskeskusta ja niiden 84 palvelupistettä, jotka noudattavat neuvonnassaan Suomen Uusyrityskeskuksen laatujärjestelmää. Niinpä yli 80 % kauttamme perustetuista yrityksistä on hengissä vielä viisi vuotta perustamisestaan.

Maahanmuuttajan yrittäjyyspolun selkiyttäminen on koko Suomen etu. Kotouttamisnäkökulman lisäksi toiminnalla on vahva elinkeinopoliittinen perusta. Yrittäjyysintoa ja -osaamista tukeva palvelupolku takaa, että myös maahanmuuttajataustaisilla yrittäjillä on parhaat mahdolliset lähtökohdat yrittäjänä toimimiseen ja menestymiseen. Moni menestyvä yhteiskunta on kehittynyt yrittäjämäisen maahanmuuton tukemana ja tämä ilmiö on vahvasti nykyaikaa Suomessakin.

Tommo Koivusalo
Yksikön päällikkö
Helsingin kaupunki, Elinkeino-osasto/Yrityspalvelut

NewCo Helsingin palvelut

NewCo Helsinki on Helsingin kaupungin yritysneuvontaa tarjoava yrityskasvun keskus. Tarjoamme monipuolisia yritysneuvonnan ja -kasvun palveluita aloittaville ja toimiville yrityksille ja yrittäjille. Tule asiakkaaksemme, autamme sinua mielellämme kaikissa yrityksen perustamiseen ja sen kehittämiseen liittyvissä asioissa!

KOULUTUKSET

- Iltakurssit alkaville ja toimiville yrittäjille vaihtelevilla aiheilla

TYÖKALUT

- Liiketoimintasuunnitelma.com
- Opetusvideot
- Oppaat

YRITYS-NEUVONTA

- 4 000 käyntiä vuodessa 8 eri kielellä

PALVELUT MAAHAN- MUUTTAJILLE

MYYNTIMYLLY

- Myyntipuheen harjoitustilaisuus toimiville yrittäjille

ASiantuntija- VERKOSTO

- 80 organisaatiota
- 100 asiantuntijaa

YRITYSINFOT

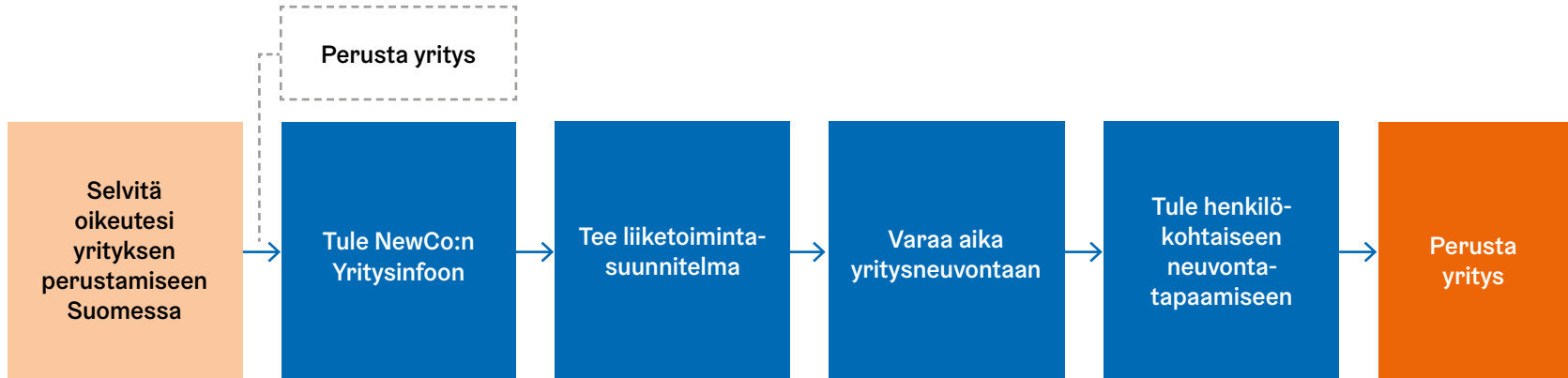
FIN ENG
RUS AR EST

YRITTÄJÄ- VERKKO

- Toimivien yrittäjien verkostoitumistilaisuus

Yritysneuvonnan palvelut ovat maksuttomia.

Toimi näin



Täältä saat lisätietoa



newcohelsinki.fi
Tapahtumat

[Liiketoiminta-suunnitelma.com](http://liiketoiminta-suunnitelma.com)

yrityshelsinki@hel.fi
Puh. +358
(0)9 310 36360

newcohelsinki.fi
Koulutukset ja
tapahtumat

Kaikki NewCo:n palvelut ovat maksuttomia.

Kuka voi toimia yrittäjänä Suomessa?



EU-kansalaiset



**Muut kuin
EU-kansalaiset**

Kuka voi toimia yrittäjänä Suomessa?

EU-kansalaiset

Tapaus 1: Olet EU-kansalainen, joka asuu ETA-alueella ja haluat perustaa yrityksen Suomeen

A) Muutat itse Suomeen

Jos olet EU-kansalainen, asut ETA-alueella ja olet muuttamassa Suomeen perustaaksesi yrityksen Suomeen, tee seuraavat toimenpiteet yrityksen perustamiseksi:

1. Rekisteröi oleskeluoikeutesi Maahanmuuttovirasto Migrissä. (www.migri.fi)
2. Tee muuttoilmoitus asuinpaikkakuntasi maistraattiin, jotta sinut merkitään väestötietoihin. (www.maistraatti.fi)
3. Rekisteröi yrityksesi haluamallasi yritysmuodolla Patentti- ja rekisterihallituksen ylläpitämään kaupparekisteriin. (www.prh.fi ja www.ytj.fi)

B) Et itse muuta Suomeen

Jos olet EU-kansalainen, asut ETA-alueella, haluat perustaa yrityksen Suomeen, mutta et itse ole muuttamassa Suomeen, tee seuraavat toimenpiteet yrityksen perustamiseksi:

1. Rekisteröi yrityksesi haluamallasi yritysmuodolla Patentti- ja rekisterihallituksen ylläpitämään kaupparekisteriin. (www.prh.fi ja www.ytj.fi)

Huomioi, että suomalainen avo- tai aviopuoliso ei vaikuta lupaprosessiin.



Tapaus 2: Olet EU-kansalainen, joka asuu ETA-alueen ulkopuolella ja haluat perustaa yrityksen Suomeen

A) Muutat itse Suomeen

Jos olet EU-kansalainen, asut ETA-alueen ulkopuolella ja olet muuttamassa Suomeen perustaaksesi yrityksen Suomeen, tee seuraavat toimenpiteet yrityksen perustamiseksi:

1. Rekisteröi oleskeluoikeutesi Maahanmuuttovirasto Migrissä. (www.migri.fi)
2. Tee muuttoilmoitus asuinpaikkakuntasi maistraattiin, jotta sinut merkitään väestötietoihin. (www.maistraatti.fi)
3. Rekisteröi yrityksesi haluamallasi yritysmuodolla Patentti- ja rekisterihallituksen ylläpitämään kaupparekisteriin. (www.prh.fi ja www.ytj.fi)

B) Et itse muuta Suomeen

Jos olet EU-kansalainen, asut ETA-alueen ulkopuolella, haluat perustaa yrityksen Suomeen, mutta et itse ole muuttamassa Suomeen, tee seuraavat toimenpiteet yrityksen perustamiseksi:

1. Mikäli haluat perustaa toiminimen tai henkilöyhtiön (kommandiittiyhtiö tai avoin yhtiö), hae Patentti- ja rekisterihallituksesta lupa elinkeinon harjoittamiseen. (Tätä lupaa ei tarvita osakeyhtiötä tai osuuskuntaa perustettaessa.) (www.prh.fi)
2. Rekisteröi yrityksesi haluamallasi yritysmuodolla Patentti- ja rekisterihallituksen ylläpitämään kaupparekisteriin. (www.prh.fi ja www.ytj.fi)
3. Huomioi, että mikäli yrityksessäsi on vähintään yksi ETA-alueella asuva vastuuhenkilö, lupaa elinkeinon harjoittamiseen ei tarvita.

Huomioi, että suomalainen avo- tai aviopuoliso ei vaikuta lupaprosessiin.

Tapaus 3: Olet EU-kansalainen, joka edustaa yritystä, jonka kotipaikka on ETA-alueella ja haluat perustaa yritykselle sivuliikkeen Suomeen

A) Muutat itse Suomeen

Jos olet EU-kansalainen, edustat yritystä, jonka kotipaikka on ETA-alueella, haluat perustaa yritykselle sivuliikkeen Suomeen ja olet itse muuttamassa Suomeen, tee seuraavat toimenpiteet yrityksen perustamiseksi:

1. Rekisteröi oleskeluoikeutesi Maahanmuuttovirasto Migrissä. (www.migri.fi)
2. Tee muuttoilmoitus asuinpaikkakuntasi maistraattiin, jotta sinut merkitään väestötietoihin. (www.maistraatti.fi)
3. Rekisteröi sivuliike Patentti- ja rekisterihallituksen ylläpitämään kaupparekisteriin. (www.prh.fi ja www.ytj.fi)

B) Et itse muuta Suomeen, mutta sinulla on työntekijöitä Suomessa

Jos olet EU-kansalainen, edustat yritystä, jonka kotipaikka on ETA-alueella, haluat perustaa yritykselle sivuliikkeen Suomeen, et itse ole muuttamassa Suomeen, mutta sinulla on Suomessa työntekijöitä, tee seuraava toimenpide yrityksen perustamiseksi:

1. Rekisteröi sivuliike Patentti- ja rekisterihallituksen ylläpitämään kaupparekisteriin. (www.prh.fi ja www.ytj.fi)

Huomioi, että suomalainen avo- tai aviopuoliso ei vaikuta lupaprosessiin.

Sivuliikkeen perustaja on aina yhteisö, ei henkilö, mutta sivuliikkeellä pitää olla edustaja.

Sivuliikkeen edustajan tulee olla henkilö eli ei esimerkiksi lakiasiantomisto.



Tapaus 4: Olet EU-kansalainen, joka edustaa yritystä, jonka kotipaikka on ETA-alueen ulkopuolella ja haluat perustaa yritykselle sivuliikkeen Suomeen

Muutat itse Suomeen

Jos olet EU-kansalainen, edustat yritystä, jonka kotipaikka on ETA-alueen ulkopuolella, haluat perustaa yritykselle sivuliikkeen Suomeen ja olet itse muuttamassa Suomeen, tee seuraavat toimenpiteet yrityksen perustamiseksi:

1. Huomioi, että ETA-alueen ulkopuolella toimivan yrityksen sivuliikkeen edustajan täytyy asua Suomessa.
2. Rekisteröi oleskeluoikeutesi Maahanmuuttovirasto Migrissä. (www.migri.fi)
3. Tee muuttoilmoitus asuinpaikkakuntasi maistraattiin, jotta sinut merkitään väestötietoihin. (www.maistraatti.fi)
4. Hae yrityksellesi Patentti- ja rekisterihallituksesta lupa elinkeinon harjoittamiseen Suomessa. (www.prh.fi)
5. Rekisteröi sivuliike Patentti- ja rekisterihallituksen ylläpitämään kaupparekisteriin. (www.prh.fi ja www.ytj.fi)

Huomioi, että suomalainen avo- tai aviopuoliso ei vaikuta lupaprosessiin.

Sivuliikkeen perustaja on aina yhteisö, ei henkilö, mutta sivuliikkeellä pitää olla edustaja.

Sivuliikkeen edustajan tulee olla henkilö eli ei esimerkiksi lakiasiaintoimisto.



Muut kuin EU-kansalaiset

Tapaus 1: Et ole EU-kansalainen, asut Suomessa, sinulla ei ole suomalaista avo- tai aviopuolisoa ja haluat perustaa yrityksen Suomeen

Olet opiskelija:

A) Jos olet opiskelija ja haluat myydä palveluita pienmuotoisesti, sinun ei tarvitse perustaa yritystä vaan voit ryhtyä niin sanotuksi kevytyrittäjäksi ja laskuttaa tarjoamistasi palveluista jonkun olemassa olevan laskutusosuuskunnan kautta. Toimi tällöin seuraavalla tavalla:

1. Jos sinulla on voimassa oleva B-oleskelulupa, sinun ei tarvitse vaihtaa oleskelulupaa voidaksesi toimia kevytyrittäjänä.
2. Laskuta töistäsi jonkun laskutusosuuskunnan kautta.



B) Jos olet opiskelija ja haluat toimia yrittäjänä osakeyhtiössä tai osuuskunnassa, voit työskennellä yrittäjänä ainoastaan sivutoimisesti. Sinulla on tällöin oikeus työskennellä yrityksessäsi maksimissaan 25 tuntia viikossa. Toimi tällöin seuraavalla tavalla:

1. Jos sinulla on voimassa oleva B-oleskelulupa, sinun ei tarvitse vaihtaa oleskelulupaa voidaksesi toimia sivutoimisena yrittäjänä osakeyhtiössä tai osuuskunnassa, koska näissä yritysmuodoissa yrittäjä katsotaan ulkomaalaislain mukaan työntekijäksi.
2. Rekisteröi osakeyhtiö- tai osuuskuntamuotoinen yrityksesi Patentti- ja rekisterihallituksen ylläpitämään kaupparekisteriin. (www.prh.fi ja www.ytj.fi)
3. Huomioi, että muut yritysmuodot kuin osakeyhtiö ja osuuskunta eivät ole mahdollisia EU:n ulkopuolelta tulevalle opiskelijalle.

Muut kuin EU-kansalaiset

Olet palkkatyössä Suomessa:

C) Jos olet työsuhteessa Suomessa ja haluat toimia työsuhteesi ohella sivutoimisena yrittäjänä, toimi seuraavalla tavalla:

1. Jos haluat perustaa osakeyhtiö- tai osuuskuntamuotoisen yrityksen ja sinulla on voimassa oleva A-, B- tai P-oleskelulupa, sinun ei tarvitse vaihtaa lupaa, koska osakeyhtiössä ja osuuskunnassa yrittäjä katsotaan työntekijäksi.
2. Jos haluat perustaa toiminimen tai henkilöyhtiön (kommandiittiyhtiö tai avoin yhtiö) ja sinulla on voimassa oleva työntekijän A-oleskelulupa, oleskelulupaa ei tarvitse muuttaa.
3. Rekisteröi yrityksesi haluamallasi yritysmuodolla Patentti- ja rekisterihallituksen ylläpitämään kaupparekisteriin. (www.prh.fi ja www.ytj.fi)

Olet työttömänä työnhakijana:

D) Jos olet työttömänä työnhakijana TE-toimistossa ja haluat perustaa yrityksen Suomeen, toimi seuraavalla tavalla:

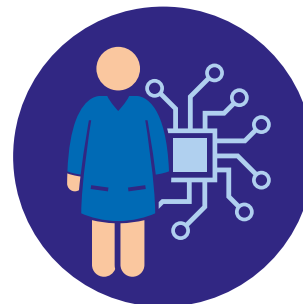
1. Mikäli sinulla on voimassa oleva A- tai P-oleskelulupa, sinun ei tarvitse vaihtaa oleskelulupaa.
2. Voit perustaa minkä tahansa muotoisen yrityksen.

3. Rekisteröi yrityksesi haluamallasi yritysmuodolla Patentti- ja rekisterihallituksen ylläpitämään kaupparekisteriin. (www.prh.fi ja www.ytj.fi)

Olet saanut Suomesta turvapaikan:

E) Mikäli olet saanut Suomesta turvapaikan ja haluat perustaa yrityksen Suomeen, toimi seuraavalla tavalla:

1. Jos sinulla on voimassa oleva A- tai P-oleskelulupa, sinun ei tarvitse vaihtaa oleskelulupaa.
2. Voit perustaa minkä tahansa muotoisen yrityksen.
3. Rekisteröi yrityksesi haluamallasi yritysmuodolla Patentti- ja rekisterihallituksen ylläpitämään kaupparekisteriin. (www.prh.fi ja www.ytj.fi)



Tapaus 2: Et ole EU-kansalainen, asut Suomessa, sinulla on suomalainen avo- tai aviopuoliso ja haluat perustaa yrityksen Suomeen

Olet opiskelija:

A) Jos olet opiskelija, sinulla on suomalainen avo- tai aviopuoliso ja haluat myydä palveluita pienmuotoisesti, sinun ei tarvitse perustaa yritystä vaan voit ryhtyä niin sanotuksi kevytyrittäjäksi ja laskuttaa tarjoamistasi palveluista jonkun olemassa olevan laskutusosuuskunnan kautta. Toimi tällöin seuraavalla tavalla:

1. Jos sinulla on voimassa oleva A- tai P-oleskelulupa, sinun ei tarvitse vaihtaa oleskelulupaa voidaksesi toimia kevytyrittäjänä.
2. Laskuta töistäsi jonkun laskutusosuuskunnan kautta.

B) Jos olet opiskelija, sinulla on suomalainen avo- tai aviopuoliso ja haluat toimia sivutoimisena yrittäjänä, toimi seuraavalla tavalla:

1. Jos sinulla on voimassa oleva A- tai P-oleskelulupa, sinun ei tarvitse vaihtaa oleskelulupaa voidaksesi toimia sivutoimisena yrittäjänä.
2. Voit perustaa minkä tahansa muotoisen yrityksen.

3. Rekisteröi yrityksesi haluamallasi yritysmuodolla Patentti- ja rekisterihallituksen ylläpitämään kaupparekisteriin. (www.prh.fi ja www.ytj.fi)

Olet palkkatyössä Suomessa:

C) Jos olet työsuhteessa Suomessa, sinulla on suomalainen avo- tai aviopuoliso ja haluat toimia työsuhteesi ohella sivutoimisena yrittäjänä, toimi seuraavalla tavalla perustaaksesi yrityksen:

1. Jos sinulla on voimassa oleva A- tai P-oleskelulupa, sinun ei tarvitse vaihtaa oleskelulupaa voidaksesi toimia sivutoimisena yrittäjänä.
2. Voit perustaa minkä tahansa muotoisen yrityksen.
3. Rekisteröi yrityksesi haluamallasi yritysmuodolla Patentti- ja rekisterihallituksen ylläpitämään kaupparekisteriin. (www.prh.fi ja www.ytj.fi)

Olet työttömänä työnhakijana Suomessa:

D) Jos olet työttömänä työnhakijana TE-toimistossa, sinulla on suomalainen avo- tai aviopuoliso ja haluat perustaa yrityksen Suomeen, toimi seuraavalla tavalla:

1. Jos sinulla on voimassa oleva A- tai P-oleskelulupa, sinun ei tarvitse vaihtaa oleskelulupaa voidaksesi toimia yrittäjänä.
2. Voit perustaa minkä tahansa muotoisen yrityksen.
3. Rekisteröi yrityksesi haluamallasi yritysmuodolla Patentti- ja rekisterihallituksen ylläpitämään kaupparekisteriin. (www.prh.fi ja www.ytj.fi)



Olet saanut Suomesta turvapaikan:

E) Mikäli olet saanut Suomesta turvapaikan, sinulla on suomalainen avo- tai aviopuoliso ja haluat perustaa yrityksen Suomeen, toimi seuraavalla tavalla:

1. Jos sinulla on voimassa oleva A- tai P-oleskelulupa, sinun ei tarvitse vaihtaa oleskelulupaa voidaksesi toimia yrittäjänä.
2. Voit perustaa minkä tahansa muotoisen yrityksen.
3. Rekisteröi yrityksesi haluamallasi yritysmuodolla Patentti- ja rekisterihallituksen ylläpitämään kaupparekisteriin. (www.prh.fi ja www.ytj.fi)

Tapaus 3: Et ole EU-kansalainen, et asu ETA-alueella ja haluat muuttaa Suomeen perustaaksesi yrityksen Suomeen

Jos et ole EU-kansalainen, et asu ETA-alueella ja haluat muuttaa Suomeen perustaaksesi yrityksen Suomeen, toimi seuraavalla tavalla:

A) Jos haluat perustaa toiminimen:

1. Hae elinkeinonharjoittajan lupaa seuraavasti:
 - Jos olet asuinmaassasi, hae lupaa Suomen suurlähetystöstä tai konsulaatista.
 - Jos olet Suomessa, hae lupaa Maahanmuuttovirasto Migristä. (www.migri.fi)
2. Vasta saatuasi elinkeinonharjoittajan luvan voit jatkaa prosessia.
3. Tee muuttoilmoitus asuinpaikkakuntasi maistraattiin, jotta sinut merkitään väestötietoihin. (www.maistraatti.fi)
4. Rekisteröi toiminimi Patentti- ja rekisterihallituksen ylläpitämään kaupparekisteriin. (www.prh.fi ja www.ytj.fi)

B) Jos haluat perustaa kommandiittiyhtiön tai avoimen yhtiön:

1. Hae elinkeinonharjoittajan lupaa seuraavasti:
 - Jos olet asuinmaassasi, hae lupaa Suomen suurlähetystöstä tai konsulaatista.
 - Jos olet Suomessa, hae lupaa Maahanmuuttovirasto Migristä. (www.migri.fi)
2. Vasta saatuasi elinkeinonharjoittajan luvan voit jatkaa prosessia.
3. Tee muuttoilmoitus asuinpaikkakuntasi maistraattiin, jotta sinut merkitään väestötietoihin. (www.maistraatti.fi)
4. Rekisteröi kommandiittiyhtiö tai avoin yhtiö Patentti- ja rekisterihallituksen ylläpitämään kaupparekisteriin. (www.prh.fi ja www.ytj.fi)

Muut kuin EU-kansalaiset

C) Jos haluat perustaa osakeyhtiön tai osuuskunnan:

1. Hae työ- ja oleskelulupaa seuraavasti:
 - Jos olet asuinmaassasi, hae lupaa Suomen suurlähetystöstä tai konsulaatista.
 - Jos olet Suomessa, hae lupaa Maahanmuuttovirasto Migristä. (www.migri.fi)
2. Vasta saatuasi työ- ja oleskeluluvan voit jatkaa prosessia.
3. Rekisteröi osakeyhtiö tai osuuskunta Patentti- ja rekisterihallituksen ylläpitämään kaupparekisteriin. (www.prh.fi ja www.ytj.fi)
4. Tee muuttoilmoitus asuinpaikkakuntasi maistraattiin, jotta sinut merkitään väestötietoihin. (www.maistraatti.fi)
5. Huomioi, että voit halutessasi olla yrityksesi ainoa omistaja (100 % omistuksesta), mutta sinun pitää hankkia yhtiökumppaniksesi tai yrityksesi vastuuhenkilöksi Suomessa tai muualla ETA-alueella pysyvästi asuva henkilö, jos haluat rekisteröidä osakeyhtiön tai osuuskunnan ennen työ- ja oleskeluluvan saamista.

6. Huomio myös, että et voi ilman Patentti- ja rekisterihallituksen (www.prh.fi) lupaa työskennellä yrityksessäsi toimitusjohtajana ennen kuin olet saanut työ- ja oleskeluluvan, muutoin tässä roolissa sinulla täytyy olla ETA-alueella asuva henkilö.
7. Huomioi, että voit toimia hallituksen puheenjohtajana ja hallituksen jäsenenä myös ilman työ- ja oleskelulupaa, mikäli yrityksessäsi on yksi ETA-alueella asuva henkilö vastuuroolissa (hallituksen jäsenenä tai hallituksen puheenjohtajana).

Huomioi, että mikäli sinulla on suomalainen avo- tai aviopuoliso, voit hakea oleskelulupaa myös avo- tai avioliiton perusteella.



Muut kuin EU-kansalaiset

Tapaus 4: Et ole EU-kansalainen, et asu ETA-alueella etkä ole muuttamassa Suomeen, mutta haluat perustaa yrityksen Suomeen

Jos et ole EU-kansalainen, et asu ETA-alueella etkä ole muuttamassa Suomeen, mutta haluat perustaa yrityksen Suomeen, toimi seuraavalla tavalla:

Voit perustaa vain osakeyhtiön:

1. Sinun täytyy löytää yrityksesi ETA-alueella (käytännössä Suomessa) asuva yrityksen vastuuhenkilö hallituksen jäseneksi, jonka valtuutat hoitamaan yrityksesi asioita Suomessa.
2. Tämä Suomessa asuva vastuuhenkilö rekisteröi osakeyhtiön Patentti- ja rekisterihallituksen ylläpitämään kaupparekisteriin. (www.prh.fi ja www.ytj.fi)
3. Huomioi, että voit halutessasi olla yrityksesi ainoa omistaja (100 % omistuksesta), voit olla hallituksen jäsen, mutta vähintään yhden toisen hallituksen jäsenen tulee asua ETA-alueella.

4. Huomioi, että et voi toimia yrityksesi toimitusjohtajana ilman Patentti- ja rekisterihallituksen lupaa.

5. Huomioi, että et voi työskennellä yrityksessäsi ilman työ- ja oleskelulupaa. Mikäli haluat työskennellä yrityksessäsi, hae työ- ja oleskelulupaa seuraavasti:

- Jos olet asuinmaassasi, hae lupaa Suomen suurlähetystöstä tai konsulaatista.
- Jos olet Suomessa, hae lupaa Maahanmuuttovirasto Migristä. (www.migri.fi)

Huomioi, että suomalainen avo- tai aviopuoliso ei muuta lupaprosessia.

Tapaus 5: Et ole EU-kansalainen, asut ETA-alueella ja haluat muuttaa Suomeen perustaaksesi yrityksen Suomeen

Jos et ole EU-kansalainen, asut ETA-alueella ja haluat muuttaa Suomeen perustaaksesi yrityksen Suomeen, toimi seuraavalla tavalla:

A) Jos haluat perustaa toiminimen:

1. Rekisteröi toiminimi Patentti- ja rekisterihallituksen ylläpitämään kaupparekisteriin. (www.prh.fi ja www.ytj.fi)
2. Hae elinkeinonharjoittajan lupaa seuraavasti:
 - Jos olet asuinmaassasi, hae lupaa Suomen suurlähetystöstä tai konsulaatista.
 - Jos olet Suomessa, hae lupaa Maahanmuuttovirasto Migristä. (www.migri.fi)
3. Tee muuttoilmoitus asuinpaikkakuntasi maistraattiin, jotta sinut merkitään väestötietoihin. (www.maistraatti.fi)

B) Jos haluat perustaa kommandiittiyhtiön tai avoimen yhtiön:

1. Rekisteröi kommandiittiyhtiö tai avoin yhtiö Patentti- ja rekisterihallituksen ylläpitämään kaupparekisteriin. (www.prh.fi ja www.ytj.fi)

2. Hae elinkeinonharjoittajan lupaa seuraavasti:

- Jos olet asuinmaassasi, hae lupaa Suomen suurlähetystöstä tai konsulaatista.
- Jos olet Suomessa, hae lupaa Maahanmuuttovirasto Migristä. (www.migri.fi)

3. Tee muuttoilmoitus asuinpaikkakuntasi maistraattiin, jotta sinut merkitään väestötietoihin. (www.maistraatti.fi)

C) Jos haluat perustaa osakeyhtiön tai osuuskunnan:

1. Rekisteröi osakeyhtiö tai osuuskunta Patentti- ja rekisterihallituksen ylläpitämään kaupparekisteriin. (www.prh.fi ja www.ytj.fi)
2. Hae työ- ja oleskelulupaa seuraavasti:
 - Jos olet asuinmaassasi, hae lupaa Suomen suurlähetystöstä tai konsulaatista.
 - Jos olet Suomessa, hae lupaa Maahanmuuttovirasto Migristä. (www.migri.fi)
3. Tee muuttoilmoitus asuinpaikkakuntasi maistraattiin, jotta sinut merkitään väestötietoihin. (www.maistraatti.fi)
4. Huomioi, että voit halutessasi olla yrityksesi ainoa omistaja (100 % omistuksesta).

Huomioi, että suomalainen avo- tai aviopuoliso ei muuta lupaprosessia.

Tapaus 6: Et ole EU-kansalainen, asut ETA-alueella etkä ole muuttamassa Suomeen, mutta haluat perustaa yrityksen Suomeen

Jos et ole EU-kansalainen, asut ETA-alueella etkä ole muuttamassa Suomeen, mutta haluat perustaa yrityksen Suomeen, toimi seuraavalla tavalla:

Voit perustaa minkä tahansa muotoisen yrityksen:

1. Rekisteröi yrityksesi Patentti- ja rekisterihallituksen ylläpitämään kaupparekisteriin. (www.prh.fi ja www.ytj.fi)
2. Huomioi, että et voi työskennellä yrityksessäsi ilman työ- ja oleskelulupaa. Mikäli haluat työskennellä yrityksessäsi, hae työ- ja oleskelulupaa seuraavasti:
 - Jos olet asuinmaassasi, hae lupaa Suomen suurlähetystöstä tai konsulaatista.
 - Jos olet Suomessa, hae lupaa Maahanmuuttovirasto Migristä. (www.migri.fi)

Huomioi, että suomalainen avo- tai aviopuoliso ei muuta lupaprosessia.



Tapaus 7: Et ole EU-kansalainen, edustat yritystä, jonka kotipaikka on ETA-alueella ja haluat perustaa yritykselle sivuliikkeen Suomeen

Jos et ole EU-kansalainen, edustat yritystä, jonka kotipaikka on ETA-alueella ja haluat perustaa yritykselle sivuliikkeen Suomeen, toimi seuraavalla tavalla:

A) Jos asut ETA-alueella ja muutat Suomeen

1. Rekisteröi sivuliike Patentti- ja rekisterihallituksen ylläpitämään kaupparekisteriin. (www.prh.fi ja www.ytj.fi)
2. Hae työ- ja oleskelulupaa seuraavasti:
 - Jos olet asuinmaassasi, hae lupaa Suomen suurlähetystöstä tai konsulaatista.
 - Jos olet Suomessa, hae lupaa Maahanmuuttovirasto Migristä. (www.migri.fi)
3. Tee muuttoilmoitus asuinpaikkakuntasi maistraattiin, jotta sinut merkitään väestötietoihin. (www.maistraatti.fi)

B) Jos asut ETA-alueella etkä muuta Suomeen

1. Rekisteröi sivuliike Patentti- ja rekisterihallituksen ylläpitämään kaupparekisteriin. (www.prh.fi ja www.ytj.fi)

C) Jos et asu ETA-alueella ja muutat itse Suomeen

1. Sivuliikkeellä pitää olla ETA-alueella asuva edustaja.
2. Rekisteröi sivuliike Patentti- ja rekisterihallituksen ylläpitämään kaupparekisteriin. (www.prh.fi ja www.ytj.fi)
3. Hae työntekijän oleskelulupa Maahanmuuttovirasto Migristä. (www.migri.fi)
4. Tee muuttoilmoitus asuinpaikkakuntasi maistraattiin, jotta sinut merkitään väestötietoihin. (www.maistraatti.fi)

D) Jos et asu ETA-alueella etkä muuta Suomeen

1. Sivuliikkeen rekisteröiminen ei ole mahdollista, sillä sivuliikkeen edustajan täytyy asua Suomessa tai ETA-alueella.

Huomioita

- Sivuliikkeen perustaja on aina yhteisö, ei henkilö, mutta sivuliikkeellä pitää olla edustaja.
- Sivuliikkeen edustajan tulee olla henkilö eli ei esimerkiksi lakiasiaintoimisto.
- Suomalainen avo- tai aviopuoliso ei muuta lupaprosessia.

Tapaus 8: Et ole EU-kansalainen, edustat yritystä, jonka kotipaikka on ETA-alueen ulkopuolella ja haluat perustaa yritykselle sivuliikkeen Suomeen

Jos et ole EU-kansalainen, edustat yritystä, jonka kotipaikka on ETA-alueen ulkopuolella ja haluat perustaa yritykselle sivuliikkeen Suomeen, toimi seuraavalla tavalla:

A) Jos asut ETA-alueella ja muutat Suomeen

1. Hanki Patentti- ja rekisterihallituksesta (www.prh.fi) lupa sivuliikkeen perustamiseen.
2. Luvan saatuasi rekisteröi sivuliike Patentti- ja rekisterihallituksen ylläpitämään kaupparekisteriin. (www.prh.fi ja www.ytj.fi)
3. Hae työ- ja oleskelulupaa seuraavasti:
 - Jos olet asuinmaassasi, hae lupaa Suomen suurlähetystöstä tai konsulaatista.
 - Jos olet Suomessa, hae lupaa Maahanmuuttovirasto Migristä. (www.migri.fi)
4. Tee muuttoilmoitus asuinpaikkakuntasi maistraattiin, jotta sinut merkitään väestötietoihin. (www.maistraatti.fi)

B) Jos asut ETA-alueella etkä muuta Suomeen

1. Hanki Patentti- ja rekisterihallituksesta (www.prh.fi) lupa sivuliikkeen perustamiseen.
2. Luvan saatuasi rekisteröi sivuliike Patentti- ja rekisterihallituksen ylläpitämään kaupparekisteriin. (www.prh.fi ja www.ytj.fi)

C) Jos et asu ETA-alueella ja muutat itse Suomeen:

1. Sivuliikkeellä pitää olla Suomessa asuva edustaja.
2. Hanki Patentti- ja rekisterihallituksesta (www.prh.fi) lupa sivuliikkeen perustamiseen.
3. Luvan saatuasi rekisteröi sivuliike Patentti- ja rekisterihallituksen ylläpitämään kaupparekisteriin. (www.prh.fi ja www.ytj.fi)
4. Hae työntekijän oleskelulupa Maahanmuuttovirasto Migristä. (www.migri.fi)
5. Tee muuttoilmoitus asuinpaikkakuntasi maistraattiin, jotta sinut merkitään väestötietoihin. (www.maistraatti.fi)

D) Et asu ETA-alueella etkä muuta Suomeen

1. Tämä ei ole mahdollista, sillä sivuliikkeen edustajan täytyy asua Suomessa tai ETA-alueella.

Muut kuin EU-kansalaiset

Huom!

- Sivuliikkeen perustaja on aina yhteisö, ei henkilö, mutta sivuliikkeellä pitää olla edustaja.
- Sivuliikkeen edustajan tulee olla henkilö eli ei esimerkiksi lakiasiantomisto.
- Suomalainen avo- tai aviopuoliso ei muuta tilannetta.



Yleisiä huomioita oleskelulupa-asioista

- Jos aiot toimia yrittäjänä Suomessa, sinulla täytyy aina olla voimassa oleva oleskelulupa ja mikäli oleskeluluvan perustetta täytyy muuttaa, sinun pitää varata riittävästi aikaa sen muuttamiseen.
- Jos aiot yrittäjäksi Suomessa, sinun täytyy itse tietää, minkälaiseen toimintaan sinun oleskelulupasi oikeuttaa.
- Kaikissa oleskelulupakysymyksissä tulee ensisijaisesti olla yhteydessä Maahanmuuttovirasto Migriin. (www.migri.fi)
- Jos toimit työnantajana, olet aina itse vastuussa, että työntekijöilläsi on oikeanlaiset ja voimassa olevat oleskeluluvat.
- Maistraatti määrittelee kuka asuu pysyvästi Suomessa. Pysyvä asuinpaikka ratkaisee oikeuden yrityksen perustamiseen. Ole yhteydessä maistraattiin kaikissa asuinpaikka-asioissa. (www.maistraatti.fi)
- Mikäli olet diplomaatin puoliso, kemikaaliviraston työntekijä tai sinulla on muusta syystä poikkeuksellinen oleskelulupaperuste, ole yhteydessä Maahanmuuttovirasto Migriin yrityksen perustamiseen liittyvissä oleskelulupa-asioissa. (www.migri.fi)
- Huomioi, että oleskelulupaa haettaessa sinulla tulee olla yritystoimintasi käynnistämiseen tarvittava rahoitus sekä riittävästi rahaa omaan toimeentuloosi.

Yritystoiminnan pakollisia asioita Suomessa



- Verotus
- Yrittäjän eläkevakuutus
- Viranomaisluvut ja -valvonta Suomessa
- Teosto- ja Gramex-maksut

Yritystoiminnan pakollisia asioita Suomessa

Verotus

- Suomessa jokainen yrittäjä on velvollinen maksamaan veroja yritystoiminnan alusta lähtien ja ilmoittamaan verottajalle kaikki vaadittavat tiedot sekä tiedoissa tapahtuneet muutokset.
- Verovelvollisuudelle ei ole olemassa yrittäjätulon alarajaa, eli veroa on maksettava ensimmäisestä tulosta lähtien.
- Yrittäjän täytyy maksaa veroa eri muodoissa:

1. ARVONLISÄVERO (ALV)

- Arvonlisäverokanta on 10 %, 14 % tai 24 % sekä muutamalla erikseen määritellyllä toimialalla 0 %.
- Arvonlisäverovelvollisuus koskee kaikkia yritysmuotoja.
- Arvonlisävero täytyy periä asiakkaalta ja tilittää verottajalle.
- Huom!
 - Yrityksen omien ostojen ja hankintojen arvonlisäverot ovat vähennyskelpoisia yrityksen myyntien arvonlisäveroista, jos yritys on ALV-rekisterissä.

- Yritys ei ole ALV-velvollinen, mikäli liikevaihto on alle 10 000 €/vuosi (2017), mutta tämän summan ylittyessä yritys on ALV-velvollinen yritystulon alusta asti.

2. TULOVERO

OSAKEYHTIÖ JA OSUUSKUNTA

- **Ansiotulovero** (palkasta)
 - Jos yrityksesi on osakeyhtiö tai osuuskunta, nostat yrityksestäsi palkkaa ja sinun tulee maksaa ansiotuloveroa (palkkaveroa).
 - Ansiotulovero määräytyy palkan suuruuden perustella.
 - Sinun tulee pyytää paikkakuntasi verotoimistosta verokortti palkkaasi varten ja maksaa veroa verokorttiin merkityn veroprosentin perusteella.

Verotus

- **Ennakkovero** (tuloksesta)
 - Ansiotuloveron lisäksi näissä yritysmuodoissa maksetaan veroa yrityksen tuloksen (voiton) perusteella yhteisöverona.
 - Yhteisövero on aina 20 %, eli se on voiton suuruudesta riippumaton vero.
 - Tätä tulokseen perustuvaa veroa maksetaan etukäteen niin kutsuttuna ennakkoverona.
 - Ennakkovero määräytyy yrityksen ensimmäisenä tilikautena yrittäjän itse antaman voittoarvion perusteella.
 - Seuraavilla tilikausilla vero määräytyy edellisen tilikauden perusteella.
 - Verottaja lähettää yritykselle maksulomakkeet veron arvioituun euromäärään perustuen.
- **Pääomatulovero**
 - Mikäli haluat nostaa voittovaroja yrityksestäsi omaan käyttöösi, joudut edellä mainitun yhteisöveron lisäksi maksamaan pääomatuloveroa, joka on 30 % tai 34 % pääomatulon määrään perustuen.
- **Lopullinen verotus/jälkivero**
 - Mikäli palkkasi tai yrityksen liikevaihto- ja tulosenuste muuttuvat vuoden aikana, kannattaa sinun yrittäjänä ilmoittaa siitä verottajalle, jotta verokorttiasi tai ennakkoveron määrää voidaan muuttaa.
 - Tilikauden päättyessä annetaan kuluneelta tilikaudelta

veroilmoitus, jossa toteutunut liikevaihto ja voitto ilmoitetaan.

- Lopullinen verotus määräytyy veroilmoituksessa ilmoitettujen tietojen pohjalta.
- Lopullinen vero voi olla joko palautusta tai lisäveroa riippuen kuluneen verovuoden aikana maksetun veron määrästä.

KOMMANDIITTIYHTIÖ JA AVOIN YHTIÖ

- **Ansiotulovero** (palkasta)
 - Jos yrityksesi on kommandiittiyhtiö tai avoin yhtiö, voit nostaa yrityksestäsi palkkaa ja sinun tulee tällöin maksaa ansiotuloveroa (palkkaveroa).
 - Ansiotulovero määräytyy palkan suuruuden perustella.
 - Sinun tulee pyytää paikkakuntasi verotoimistosta verokortti palkkaasi varten ja maksaa veroa verokorttiin merkityn veroprosentin perusteella.



- **Ennakkovero** (tuloksesta)
 - Voit nostaa yrityksestäsi rahaa myös niin kutsuttuina yksityisottoina yrityksen verotuksen jälkeisestä tuloksesta (voitosta).
 - Tulokseen perustuva verotus ei tässä yrittäjämuodossa ole tasavero vaan riippuu tuloksen suuruudesta.
 - Tätä tulokseen perustuvaa veroa maksetaan etukäteen niin kutsuttuna ennakkoverona.
 - Ennakkovero määräytyy yrityksen ensimmäisenä tilikautena yrittäjän itse antaman voittoarvion perusteella.
 - Seuraavilla tilikausilla vero määräytyy edellisen tilikauden perusteella.
 - Verottaja lähettää yritykselle maksulomakkeet veron arvioituun euromäärään perustuen.
- **Lopullinen verotus/jälkivero**
 - Mikäli yrityksen liikevaihto- ja tulosennuste muuttuvat vuoden aikana, kannattaa sinun yrittäjänä ilmoittaa siitä verottajalle, jotta ennakkoveron määrää voidaan muuttaa.
 - Tilikauden päättyessä annetaan kuluneelta tilikaudelta veroilmoitus, jossa toteutunut liikevaihto ja voitto ilmoitetaan.
 - Lopullinen verotus määräytyy veroilmoituksessa ilmoitettujen tietojen pohjalta.
 - Lopullinen vero voi olla joko palautusta tai lisäveroa riippuen kuluneen verovuoden aikana maksetun veron määrästä

TOIMINIMI

- **Ansiotulovero** (palkasta)
 - Mikäli yrityksesi on toiminimi, et voi nostaa yrityksestäsi palkkaa.
 - Voit nostaa rahaa yrityksestäsi ainoastaan niin kutsuttuina yksityisottoina yrityksen verotuksen jälkeisestä voitosta.
 - Toiminimiyrityksessä ei siis makseta ansiotuloveroa samalla tavalla palkasta kuin muissa yhtiömuodoissa vaan ansiotuloveroa maksetaan niin sanottuna ennakkoverona (kts. seuraava kohta).
- **Ennakkovero** (tuloksesta)
 - Toiminimen verotus perustuu täysin yrityksen tulokseen (voittoon).
 - Tulokseen perustuva verotus ei tässä yrittäjämuodossa ole tasavero vaan riippuu tuloksen suuruudesta.
 - Tätä tulokseen perustuvaa veroa maksetaan etukäteen niin kutsuttuna ennakkoverona.
 - Ennakkovero määräytyy yrityksen ensimmäisenä tilikautena yrittäjän itse antaman voittoarvion perusteella.
 - Seuraavilla tilikausilla vero määräytyy edellisen tilikauden perusteella.
 - Verottaja lähettää yritykselle maksulomakkeet veron arvioituun euromäärään perustuen.

• Lopullinen verotus/jälkivero

- Mikäli yrityksen liikevaihto- ja tulosennuste muuttuvat vuoden aikana, kannattaa sinun yrittäjänä ilmoittaa siitä verottajalle, jotta ennakoveron määrää voidaan muuttaa.
- Tilikauden päättyessä annetaan kuluneelta tilikaudelta veroilmoitus, jossa toteutunut liikevaihto ja voitto ilmoitetaan.
- Lopullinen verotus määräytyy veroilmoituksessa ilmoitettujen tietojen pohjalta.
- Lopullinen vero voi olla joko palautusta tai lisäveroa riippuen kuluneen verovuoden aikana maksetun veron määrästä.

YLEISIÄ HUOMIOITA VEROTUKSESTA

- Verottajalla on oikeus tarkistaa kirjanpito milloin tahansa ja tehdä yllätystarkastuksia.
- Pidä siis huoli siitä, että hoidat veroasiat oikein!
- Mikäli olet epävarma verotukseen liittyvissä asioissa, ole yhteydessä suoraan verottajaan. (www.vero.fi)

Yrittäjän eläkevakuutus

- Kaikki päätoimiset (ja sivutoimiset) yrittäjät joutuvat maksamaan pakollista eläkevakuutusta (YEL), mikäli yrittäjän työtulo ylittää 7 645,25 €/vuosi (2017).
- Yrittäjä saa itse valita tämän eläkevakuutuksen tason, mutta vakuutussumman täytyy minimissään olla 7 645,25 €/vuosi (2017), josta yrittäjä maksaa 24,10 % (18–52 -vuotiaat) tai 25,6 % (53–68 -vuotiaat).
- Käytännössä vakuutustason täytyy vastata todellisia vuotuisia palkkakustannuksia vastaaventyypisistä tehtävistä.
- Ensimmäistä kertaa yrittäjäksi ryhtyvä saa vakuutusmaksusta 22 % alennuksen ensimmäisten neljän toimintavuoden ajan.
- Vakuutustasoa voi vaihtaa (nostaa/laskea) tulojen muutoksen mukaan vakuutuskauden aikana.
- Vakuutusmaksun taso määrittää kaiken sosiaaliturvan tason (esim. sairauspäiväraha, äitiyspäiväraha tai vanhempainraha) sekä tulevan yrittäjäeläkkeen tason, eli se kannattaa valita huolella.
- Mikäli yrittäjä haluaa itselleen työttömyysturvan, täytyy vakuutussumman olla minimissään 12 564 €/vuosi (2017).
- **Huom!** YEL-vakuutus täytyy ottaa 6 kuukauden kuluessa yritystoiminnan alkamisesta (maksettava takautuvasti yritystoiminnan alkamisesta lähtien).

Viranomaisluvut ja -valvonta Suomessa

Yleistä

- Suomessa monella toimialalla täytyy tehdä ilmoitus viranomaiselle tai hakea yksi tai useampi viranomaislupa yritystoiminnan aloittamiseksi.
 - Tällaisia lupia tarvitaan esimerkiksi ravintola- ja siivousalalla, kampaamoissa ja partureissa, elintarvikeliikkeissä sekä sosiaali- ja terveysalalla.
 - Lupailmoitukset ja -hakemukset tehdään kunnalliselle tai alueelliselle toimijalle (kuten Helsingin ympäristökeskus tai Aluehallintovirasto) tai valtakunnalliselle toimijalle (kuten Valvira) toimialasta riippuen.
 - Joillakin toimialoilla vaaditaan lisäksi ammatillinen pätevyys, joka täytyy olla Suomen viranomaisten hyväksymä. Tällaisia ammattipätevyyksiä tarvitaan esimerkiksi sosiaali- ja terveysalalla.
 - Kunnallisia viranomaisia ovat esimerkiksi: Rakennusvalvonta, Ympäristökeskus ja Pelastuslaitos
 - Valtakunnallisia ja alueellisia toimijoita ovat esimerkiksi: Aluehallintovirasto, Poliisi, ELY-keskus, Valvira, Tukes ja Trafi.
- Löydät yhteystietoja näille viranomaisille tämän materiaalin lopussa olevasta linkkilistasta.
 - Voit lukea näistä lupa-asioista lisää Yrityssuomen sivuilta: <https://www.yrityssuomi.fi/luvut>



Muutama esimerkki eri aloilta

RAVINTOLA-ALA

- **Tilan soveltuvuus ravintolakäyttöön**
 - Asuinkuntasi rakennusvalvontavirasto hyväksyy ja tarkastaa ravintolan toimitilat rakenteellisesti.
- **Hygienia-asiat**
 - Asuinkuntasi ympäristökeskus hyväksyy ja tarkastaa toimitilat hygienian ja terveyden kannalta.
 - Sinun täytyy laatia ravintolan toimintaan omavalvontasuunnitelma, jossa suunnitellaan ja kerrotaan, kuinka hygienia- ja puhtaanapitoasiat ravintolassasi hoidetaan.
 - Sinulla ja henkilökunnallasi täytyy olla hygieniaosaamisen todistava hygieniapassi.
- **Alkoholiasiat**
 - Mikäli haluat anniskella ravintolassasi alkoholia, tulee sinun hankkia aluehallintovirastolta alkoholin anniskelulupa.
 - Alkoholia anniskelevilla työntekijöillä tulee lisäksi olla voimassa oleva anniskelupassi sekä työkokemusta alkoholin anniskelemisestä.
- **Turvallisuusasiat**
 - Mikäli ravintolassasi on yli 50 asiakaspaikkaa, tulee sinun tehdä toimitilaan pelastussuunnitelma paikkakuntasi pelastuslaitoksen edellyttämällä tavalla.

- **Terassitoiminta**

- Mikäli haluaisit harjoittaa ravintolassasi terassimyyntiä, tulee sinun olla yhteydessä paikkakuntasi poliisilaitokseen saadaksesi terassiluvan.

PARTURI-KAMPAAMO, KAUNEUSSALONKI TAI TATUOINTISTUDIO

- **Tilan soveltuvuus aiottuun käyttöön**

- Asuinkuntasi rakennusvalvontavirasto hyväksyy ja tarkastaa toimitilan rakenteellisesti.

- **Hygienia-asiat**

- Asuinkuntasi ympäristökeskus hyväksyy ja tarkastaa toimitilat hygienian ja terveyden kannalta.
- Sinun täytyy laatia aiottuun toimintaan omavalvontasuunnitelma, jossa suunnitellaan ja kerrotaan, kuinka hygienia- ja puhtaanapitoasiat hoidetaan.

ELINTARVIKELIIKE

- **Tilan soveltuvuus aiottuun käyttöön**

- Asuinkuntasi rakennusvalvontavirasto hyväksyy ja tarkastaa toimitilan rakenteellisesti.

● Hygienia-asiat

- Asuinkuntasi ympäristökeskus hyväksyy ja tarkastaa toimitilat hygienian ja terveyden kannalta.
- Sinun täytyy laatia aiottuun toimintaan omavalvontasuunnitelma, jossa suunnitellaan ja kerrotaan, kuinka hygienia- ja puhtaanapitoasiat hoidetaan.

SOSIAALI- JA TERVEYSALA

● Ammattipätevyysvaatimukset

- Sinun tulee selvittää aikomaasi toimintaan tarvittavat ammattipätevyysvaatimukset Opetushallituksesta.
- Sinun täytyy ilmoittautua Valviran ja Aluehallintoviraston rekistereihin.

● Tilan soveltuvuus aiottuun käyttöön

- Asuinkuntasi rakennusvalvontavirasto hyväksyy ja tarkastaa toimitilan rakenteellisesti.

● Hygienia-asiat

- Asuinkuntasi ympäristökeskus hyväksyy ja tarkastaa toimitilat hygienian ja terveyden kannalta.
- Sinun täytyy laatia aiottuun toimintaan omavalvontasuunnitelma, jossa suunnitellaan ja kerrotaan, kuinka hygienia- ja puhtaanapitoasiat hoidetaan.

AUTOKOULUT JA TAKSIT

● Ammattipätevyysvaatimukset

- Sinun tulee selvittää aikomaasi toimintaan tarvittavat ammattipätevyysvaatimukset Opetushallituksesta ja Trafista.

● Autokoulu- ja taksiluvat

- Sinun pitää hankkia autokoululupa Trafista.
- Sinun pitää hankkia taksilupa alueesi Elinkeino-, liikenne- ja ympäristökeskukselta (ELY-keskus).

Tämän materiaalin lopusta löydät linkkilistan näille eri viranomais-toimijoille sivulta 36.



Teosto- ja Gramex-maksut

- Mikäli haluat soittaa toimitiloissasi (tai taksissasi tms.) musiikkia, on sinun maksettava tästä musiikin julkisesta esittämisestä tekijänoikeus- ja esittäjäkorvausta Teostolle ja Gramexille.
- Teosto kerää tekijänoikeuskorvauksia musiikin luojille (esim. säveltäjät) ja Gramex puolestaan musiikin esittäjille.
- Maksuja on maksettava sekä tallenne- että livemusiikista.
- Tallennemusiikista on maksettava korvauksia tallennemuodosta ja mediasta riippumatta, eli korvausta on maksettava soitinpa musiikkia radiosta, TV:stä, suoratoistopalvelusta (esim. Spotify), netistä (esim. YouTube), levytä tai tietokoneelta.
- Maksut määräytyvät tilan käyttötarkoituksen mukaan seuraavasti:
 - Kauneus- ja terveyspalvelut sekä erilaiset myymälätilat
 - Maksu määräytyy asiakastilojen neliömäärien mukaan.
 - Esimerkiksi 1–30 m² -suuruinen asiakastila: maksu on 19,38 €/kk + ALV 10 %.

- Ravintolat, kahvilat ja pubit
 - Maksu määräytyy asiakaspaikkojen lukumäärän perusteella.
 - Esimerkiksi 7–24 asiakaspaikkaa: maksu on 33,90 €/kk + ALV 10 %.

Kaikki musiikkiluvat voi hakea osoitteesta: musiikkiluvat.fi



Muita yritystoimintaan liittyviä käytännön asioita



- Muistilista muista käytännön asioista
 - Linkkilista käytännön asioihin
- Suomalainen toimintaympäristö: yrityskulttuuri
 - Yritysmuodot Suomessa

Muita yritystoimintaan liittyviä käytännön asioita

Muistilista muista käytännön asioista

MIKÄLI TOIMIT TYÖNANTAJANA

- Työlainsäädännön ja työehtosopimusten noudattaminen
 - Sinun tulee toimia Suomen työlainsäädännön mukaan. Sinun tulee huolehtia esimerkiksi työntekijöiden vuosiloma- ja lomaraha-asioista voimassa olevan lainsäädännön mukaisesti.
 - Sinun tulee laatia työsopimukset voimassa olevien alakohtaisten työehtosopimusten mukaisesti. Työehtosopimukset määrittelevät esimerkiksi kullakin alalla vallitsevan palkkatason ja työajat.
 - Sinun tulee noudattaa näitä lakeja ja sopimuksia kaikissa työntekijöihin liittyvissä asioissa.
- Työnantajan veroasioita
 - Sinun tulee ilmoittautua Verohallinnon työnantajarekisteriin, mikäli sinulla on palveluksessasi vakituisesti enemmän kuin yksi työntekijä tai vuoden aikana enemmän kuin viisi työntekijää, joiden työsuhde ei kestä koko vuotta.
- Työnantajan vakuutusasioita
 - Sinun tulee tehdä työntekijöiden palkasta työntekijän toimittaman verokortin mukainen ennakonpidätys ja tilittää se verottajalle kuukausittain.
- Työnantajan vakuutusasioita
 - Sinun tulee pidättää työntekijän palkasta voimassa olevat työntekijän vakuutusmaksut (niin kutsutut työntekijän sivukulut) ja tilittää ne valitsemallesi vakuutusyhtiölle kuukausittain.
 - Näitä työntekijän pakollisia vakuutuksia ovat mm. työeläkevakuutus- ja työttömyysvakuutusmaksu.
 - Tämän lisäksi sinun täytyy maksaa kaikki voimassa olevat työnantajan vakuutusmaksut (niin kutsutut työnantajamaksut) ja tilittää ne valitsemallesi vakuutusyhtiölle kuukausittain.
 - Näitä työnantajan pakollisia vakuutuksia ovat mm. työeläkevakuutus, työtapaturma- ja ammattitautivakuutus, työntekijäin ryhmähenkivakuutus, työttömyysvakuutusmaksu ja sairausvakuutusmaksu.
- Työterveyshuollon järjestäminen
 - Olet työnantajana velvollinen järjestämään työsuhteessa oleville työntekijöillesi työterveyshuollon.

Muistilista muista käytännön asioista

- Työntekijöiden sosiaalituloista huolehtiminen
 - Sinun tulee järjestää työntekijöillesi asianmukaiset sosiaalitulat työturvallisuuslain ja muun lainsäädännön määräysten mukaan.
- Työturvallisuusasiat
 - Sinun tulee varmistaa työntekijöidesi turvallisuus ja hyvinvointi työpaikalla.

PANKKITILI

- Käytännössä yritys tarvitsee pankkitilin, mutta pankeilla ei ole velvollisuutta avata yritykselle tiliä.
- Yritystiliä kannattaa siksi ehkä ensi sijassa kysyä omasta pankistaan.
- Rahoitustarkastus on antanut ohjeet yrityksen pankkitilin perustamiseen. Löydät linkin ohjeisiin tämän materiaalin linkkilistasta.

RAHOITUS

- Aloittava yrittäjä voi hakea starttirahaa. Saat lisätietoa starttirahasta TE-toimiston sivuilta. TE-toimiston yhteystiedot löytyvät materiaalin lopun linkkilistasta.
- Yritys voi hakea muuta rahoitusta pankista, Finnverasta, yksityisiltä sijoittajilta, joukkorahoituksena, TEKES:ltä sekä joissakin tapauksissa ELY-keskuksilta. Katso yhteystiedot tämän materiaalin linkkilistasta.

TOIMITILAT

- Toimitilan täytyy soveltua aiottuun toimintaan ja niihin täytyy saada tarvittavat alakohtaiset viranomaishyväksynät.
- Vapaita toimitiloja voi etsiä markkinoilta.
- Kansainväliseen kasvuun tähtäävät start-up -yritykset voivat hakea tiloja myös start-up -keskuksista (esimerkiksi Maria 0-1 Start-up Hub ja NewCo Helsinki).

KULUTTAJANSUOJA

- Suomessa toimivan yrityksen on noudatettava Suomen kuluttajalainsäädäntöä.
- Suomen kuluttajalainsäädäntö koskee myös kaikkia Suomessa toimivia verkkokauppoja.

SOPIMUKSET

- Vaikka suulliset sopimukset ovat Suomen lain edessä yhdenvertaisia kirjallisten sopimusten kanssa, kannattaa yrittäjän solmia kaikki sopimukset aina kirjallisesti tarvittaessa juristipalveluita hyödyntäen.
- Myös työsopimukset tulee pääsääntöisesti solmia kirjallisena.
- Sopimusriidat ratkaistaan neuvottelumenettelyin ja tarvittaessa tuomioistuimissa.

Linkkilista käytännön asioihin

Maahanmuuttoasiat

- Maahanmuuttovirasto Migri: <http://www.migri.fi/>

Kotikunta-asiat

- Maistraatti: <http://www.maistraatti.fi/>

Kansaneläkelaitoksen (Kela) ja Verohallinnon yhteinen palvelupiste ulkomaalaisille

- <http://www.intofinland.fi/>

Helsingin kaupungin infopankki maahanmuuttajille

- <http://www.infopankki.fi/>

Yrityksen perustamisasiat

- Patentti- ja rekisterihallitus (kaupparekisteri): <https://www.prh.fi/fi/index.html>
- PRH:n ja Verohallinnon yhteinen Yritys- ja yhteisötietojärjestelmä (YTJ): <https://www.ytj.fi/>

Veroasiat

- <http://www.vero.fi/fi-FI/>

Lupa-asiat

- Toimialakohtaista tietoa tarvittavista luvista: <https://www.yrityssuomi.fi/luvut>
- Helsingin ympäristökeskus: <http://www.hel.fi/www/ymk/fi>
- Helsingin rakennusvirasto: <http://www.hel.fi/www/hkr/fi>
- Helsingin pelastuslaitos: <http://www.hel.fi/www/pela/fi>
- Poliisi: <https://www.poliisi.fi/>
- Elinkeino-, liikenne- ja ympäristökeskus (ELY-keskus): <https://www.ely-keskus.fi/>
- Omavalvontasuunnitelma: <https://yrityssuomi.fi/asioi-verkossa>
- Hygieniapassi: <https://www.evira.fi/elintarvikkeet/hygieniapassi/>
- Musiikkiluvat: <http://www.musiikkiluvat.fi/>

Ammattipätevydet

- Yrityssuomi: <http://www.yrityssuomi.fi/ammattipatevyudet>
- Opetushallitus: <http://www.oph.fi/>

Työnantajana toimiminen

- Yleistietoa: <https://www.yrityssuomi.fi/tyonantajuus>
- Työsopimuslaki: <http://www.finlex.fi/fi/laki/ajantasa/2001/20010055>
- Palkka-asiat: <https://www.palkka.fi/>

Linkkilista käytännön asioihin

Rahoitus

- TE-toimisto (starttiraha): <http://www.te-palvelut.fi/te/fi/>
- Finnvera (lainat): <https://www.finnvera.fi/>
- TEKES (erilaisia rahoitusohjelmia): <http://www.tekes.fi/>
- Fiban (pääomarahoitusta): <https://www.fiban.org/>
- Joukkorahoituslaki: <http://www.finlex.fi/fi/laki/alkup/2016/20160734>

Pankkitili

- <https://www.yrityssuomi.fi/pankkitilin-avaaminen>

Toimitilat

- <https://www.toimitilat.fi/>
- <http://asunnot.oikotie.fi/vuokrattavat-toimitilat>
- <http://toimitilat.kauppalehti.fi/>

Kuluttajansuoja

- Kilpailu- ja kuluttajavirasto: <http://www.kkv.fi/>
- Kuluttajansuojalaki: <http://www.finlex.fi/fi/laki/ajantasa/1978/19780038>

Sopimukset

- <https://www.yrityssuomi.fi/sopimukset>

Tietoa Suomesta

- <http://www.infopankki.fi/>

Paljon tietoa yritystoiminnasta

- <https://www.yrityssuomi.fi/>



Suomalainen toimintaympäristö: yrityskulttuuri

- Suomessa yritystoiminnassa täytyy noudattaa kaikkia voimassa olevia lakeja, asetuksia ja määräyksiä. Vain lakeja noudattavaa yritystä arvostetaan.
- Suomessa täytyy noudattaa niin alakohtaisia sopimusehtoja kuin itse solmittuja sopimuksiakin.
- Suomessa yritysten tulee toimia vastuullisesti ympäristöä, kuluttajia, asiakkaita, työntekijöitä ja kaikkia muita sidosryhmiään kohtaan.
- Suomen laissa on määräykset tasa-arvon ja erilaisuuden kunnioittamisesta ja se nähdään myös kulttuurisesti erittäin tärkeänä asiana. Yrittäjän tulee kohdella tasa-arvoisesti kaikkia ihmisiä heidän sukupuolestaan, iästään, uskonnostaan, kulttuuritaustastaan ja seksuaalisesta suuntautuneisuudestaan huolimatta.
- Suomessa on erittäin tärkeää toimia rehellisesti ja luotettavasti.
- Kulttuurisesti Suomessa arvostetaan erittäin paljon myös avoimuutta ja läpinäkyvyyttä.
- Suomessa on tärkeää noudattaa sovittuja aikatauluja.
- Suomalaisessa yrityselämässä edellytetään lisäksi ystävällisyyttä, kohteliaisuutta ja hyviä tapoja. Huomioi, että se, mikä suomalaisesta on ystävällistä, kohteliasta ja hyvien tapojen mukaista voi poiketa paljonkin omasta kulttuuritaustasi.
- Ole siis utelias ja avoin ja tutustu suomalaiseen yritys- ja toimintakulttuuriin menestyäksesi liiketoiminnassasi!



Yritysmuodot Suomessa

YRITYSMUODOISTA YLEISESTI

(source: yrityssuomi.fi)

Yritystoimintaa aloitettaessa olennainen ratkaisu on yritysmuodon valinta. Yritysmuodon valintaan vaikuttaa esimerkiksi yrityksen tulevan toiminnan luonne, pääoman tarve, yrityksen perustamiseen ja toimintaan osallistuvien määrä, verotus ja vastuukysymykset.

Vaihtoehtoisia yritysmuotoja ovat yksityinen elinkeinonharjoittaja, avoin yhtiö, kommandiittiyhtiö, osakeyhtiö ja osuuskunta.

Perustajien lukumäärä

Kuinka monta perustajaa tai omistajaa yrityksellä on? Osakeyhtiön voi perustaa yksi tai useampi henkilö tai yritys. Yksityisenä elinkeinonharjoittajana voi Suomessa toimia henkilö, jolla on asuinpaikka Euroopan talousalueella. Yksityinen elinkeinonharjoittaja ei ole yhtiö, vaan hän toimii omissa nimissään. Avoimessa yhtiössä tulee olla perustamishetkellä vähintään kaksi vastuunalaista yhtiömiestä. Osuuskunnan perustajia pitää olla vähintään yksi.

Pääoman tarve

- Yksityisen osakeyhtiön vähimmäispääoma on 2 500 euroa ja julkisen osakeyhtiön 80 000 euroa. Summien täytyy olla yhtiön tilillä ennen kuin osakeyhtiö ilmoitetaan kaupparekisteriin.
- Avoin yhtiö voidaan perustaa ilman rahallista panosta, yhtiömiehiltä riittää työpanos.
- Kommandiittiyhtiössä äänettömältä yhtiömiehellä vaaditaan rahallinen panos. Sen vastuunalaiselta yhtiömiehellä riittää työpanos.
- Osuuskunnassa ei ole vähimmäisosuuspääomaa.

Päätöksenteko

Yksityinen elinkeinonharjoittaja tekee päätökset itse ja vastaa niistä henkilökohtaisella omaisuudellaan. Avoimen yhtiön yhtiömiehet ja kommandiittiyhtiön yhtiömiehet käyttävät päätösvaltaa joko yksin tai yhdessä. Osakeyhtiötä ja osuuskuntaa edustaa hallitus.

Sekä henkilöyhtiöihin, osakeyhtiöihin että osuuskuntiin voidaan valita toimitusjohtaja pyörittämään jokapäiväistä hallintoa.

Riski ja vastuu

Henkilökohtaisesti ja koko omaisuudellaan yritystoiminnastaan vastaavat:

- yksityinen elinkeinonharjoittaja (toiminimi)
- avoimen yhtiön yhtiömies ja
- kommandiittiyhtiön vastuunalainen yhtiömies.

Osakeyhtiön osakas ja osuuskunnan jäsen eivät ole henkilökohtaisesti vastuussa osakeyhtiön tai osuuskunnan velvoitteista.

Yksityinen elinkeinonharjoittaja toimii omissa nimissään ja vastaa taloudellisesti itse sitoumuksistaan.

Sekä avoimen yhtiön että kommandiittiyhtiön vastuunalaiset yhtiömiehet ovat henkilökohtaisesti vastuussa yhtiön veloista ja muista velvoitteista. Kommandiittiyhtiön äänettömien yhtiömiesten vastuu rajoittuu yhtiösopimuksessa sovittuun omaisuuspanoksen määrään.

Yritystoiminnan jatkuminen

Voiko yritystoiminta jatkua, jos perustaja tai muu avainhenkilö lopettaa tai vaikka kuolee? Kaikkein haavoittuvinta on yksityisen elinkeinonharjoittajan toiminta. Avoimessa yhtiössä ja kommandiittiyhtiössä yhtiömiehen osuus voidaan luovuttaa, jos siitä on sovittu yhtiösopimuksessa tai muut yhtiömiehet siihen suostuvat.

Osakeyhtiön olemassaoloon ei vaikuta osakkaiden vaihtuminen. Osuuskunnan jäsenyyttä ei voi myydä, mutta koko osuuskunnan voi. Edellytyksenä on riittävä yksimielisyys jäsenten kesken.

Varojen nosto ja voitonjako

Yksityinen elinkeinonharjoittaja saa yrityksen tuottaman voiton itsensä käyttöön, mutta toisaalta hän vastaa myös mahdollisesta tappiosta. Palkanmaksu itselle ja puolisolle ei ole mahdollista, eikä myöskään verottomien luontoisetujen saaminen. Yrittäjä käyttää yrityksen voittoa yksityisnostoina verojen jälkeen.

Avoimessa yhtiössä ja kommandiittiyhtiössä yhtiömiehet sopivat voiton ja tappion jakamisen perusteista. Yhtiömiehet voivat nostaa itselleen kohtuullisen määrän palkkaa ja saada luontoisetuja sekä verottomia kulukorvauksia. Käytännössä yhtiömiehet nostavat voiton yleensä yksityisnostoina.

Osakeyhtiön voitosta ja tappiosta vastaa osakeyhtiö itse. Voitonjako tapahtuu maksamalla osakkaille osinkoa. Osakkaille voidaan maksaa myös kohtuullista palkkaa ja antaa luontoisetuja. Yksityisnostot eivät ole mahdollisia.

Osuuskunnan tuottamasta voitosta maksetaan osuuskuntaan sijoitetulle pääomalle vain rajoitettu korvaus. Voitto eli ylijäämä voidaan jakaa ylijäämän palautuksena sen mukaan, kuinka jäsenet ovat käyttäneet osuuskunnan palveluja, joko osuuspääoman korkona tai muulla säännöissä määrätyllä tavalla. Työosuuskunnissa jäsenelle voidaan maksaa lisäpalkkaa.

Verotus

Yksityisen elinkeinonharjoittajan saama elinkeinotoiminnan tulos verotetaan hänen omalla tulonaan ja henkilöyhtiöiden elinkeinotoiminnan tuos jaetaan verotettavaksi yhtiömiesten tulona. Osakeyhtiö on itsenäinen verovelvollinen, jonka saama tulo verotetaan osakeyhtiön tulona. Osuuskuntaa verotetaan osakeyhtiön tavoin.

YRITYSMUOTOJEN ESITTELY

(source: yrityssuomi.fi)

Toiminimi (Yksityinen elinkeinonharjoittaja)

- **Perustajien lukumäärä:** Yrittäjä toimii yksin tai yhdessä aviopuolisonsa kanssa.
- **Pääoman tarve:** Vähäinen pääoman tarve.
- **Päätöksenteko:** Yrittäjä tekee päätökset itse.
- **Riski ja vastuu:** Yrittäjä vastaa henkilökohtaisella omaisuudellaan.
- **Varojen nosto ja voitonjako:** Varat käyttöön yksityisottona, ei palkkaa.
- **Verotus:** Osa verotetaan pääomatulona, osa ansiotulona.
- **Yleisluonnehdinta ja soveltuvuus:** Oma työpanos ratkaiseva, päätöksenteko joustavaa; sopii esimerkiksi perheyrittäjille.

Avoin yhtiö

- **Perustajien lukumäärä:** Vähintään kaksi vastuunalaista yhtiömiestä
- **Pääoman tarve:** Yhtiömiesten panokset, ei vähimmäispääomaa
- **Päätöksenteko:** Yhtiösopimuksen mukaisesti
- **Riski ja vastuu:** Yhtiömiehet vastaavat henkilökohtaisella omaisuudellaan.
- **Varojen nosto ja voitonjako:** Yhtiömiehet: palkka, voitto-osuudet, laina yksityisotot
- **Verotus:** Tulos jaetaan yhtiömiesten kesken, tämän jälkeen verotetaan kuten yksityistä elinkeinonharjoittajaa.
- **Yleisluonnehdinta ja soveltuvuus:** Yhtiömiesten välinen luottamus ja yhteistyökyky ovat tärkeitä; sopii esimerkiksi pk-yrityksille.



Kommandiittiyhtiö

- **Perustajien lukumäärä:** Vähintään yksi vastuunalainen ja yksi äänetön yhtiömies
- **Pääoman tarve:** Yhtiömiesten panokset yhtiösopimuksen mukaisesti
- **Päätöksenteko:** Vastuunalainen yhtiömies
- **Riski ja vastuu:** Vastuunalainen yhtiömies vastaa henkilökohtaisella omaisuudellaan.
- Varojen nosto ja voitonjako:
 - Vastuunalainen yhtiömies: palkka, voitto-osuudet, laina ja yksityisotot.
 - Äänetön yhtiömies: voitto-osuus.
- **Verotus:** Tulos jaetaan yhtiömiesten kesken, tämän jälkeen verotetaan kuten yksityistä elinkeinonharjoittajaa: osa verotetaan pääomatulona, osa ansiotulona.
- **Yleisluonnehdinta ja soveltuvuus:** Yhtiömiesten välinen luottamus ja yhteistyökyky ovat tärkeitä; sopii esimerkiksi pk-yrityksille.

Osakeyhtiö

- **Perustajien lukumäärä:** Yksi tai useampi henkilö.
- **Pääoman tarve:** Osakepääoma yksityisellä osakeyhtiöllä 2 500 euroa, julkisella osakeyhtiöllä 80 000 euroa.
- **Päätöksenteko:** Yhtiökokous, hallitus ja toimitusjohtaja.

- **Riskit ja vastuu:** Omistajat vastuussa osakepääoman määrällä.
- **Varojen nosto ja voitonjako:** Osakkeenomistajat: osinkotulot, palkkatulot työpanoksesta riippuen.
- **Verotus:** Osakeyhtiö maksaa tuloksestaan 20 prosenttia veroa.
- **Yleisluonnehdinta ja soveltuvuus:** Sopii yritykselle, joka tarvitsee pääomaa. Hallinnollisesti raskaampi kuin muut yhtiömuodot.

Osuuskunta

- **Perustajien lukumäärä:** Vähintään yksi henkilö
- **Pääoman tarve:** Osuusmaksut, ei vähimmäispääomaa
- **Päätöksenteko:** Osuuskunnan kokous, hallitus ja toimitusjohtaja
- **Riski ja vastuu:** Osuuskunnan jäsenet vastuussa osuuspääoman määrällä
- **Varojen nosto ja voitonjako:** Osuuskunnan jäsenet: korot, ylijäämän palautukset, korvaukset palkkatulot
- **Verotus:** Osuuskunta maksaa tuloksestaan 20 prosenttia veroa.
- **Yleisluonnehdinta ja soveltuvuus:** Päämääränä tuottaa palveluja jäsenille, ei tavoitella suurinta mahdollista voittoa. Demokraattinen päätöksenteko (ääni/jäsen).



NewCo Helsinki

Ensi linja 1, 00530 Helsinki
PL 4500, 00099 Helsingin kaupunki

yrityshelsinki@hel.fi
Puh. +358 (0)9 310 36360

www.newcohelsinki.fi